

Jak sfinansować ze środków UE przygotowanie terenów inwestycyjnych w gminie?

MICHAŁ BECLA, PROJECT MANAGER PNO CONSULTANTS SP. Z O.O., MBECLA@PNO.COM.PL
TOMASZ ZIMA, KONSULTANT PNO CONSULTANTS SP. Z O.O., TZIMA@PNO.COM.PL

Fundusze Unii Europejskiej nakierowane są na wsparcie zarówno projektów realizowanych przez sektor publiczny, jak i projektów dla sektora przedsiębiorstw. Szczególną zaś grupą wspieranych inwestycji są jednak projekty polegające na zakładaniu/rozwoju terenów inwestycyjnych, z których bezpośrednie korzyści czerpią zarówno beneficjenci publiczni (głównie jednostki samorządu terytorialnego), jak i pośrednio, przedsiębiorcy lokujący swe inwestycje na obszarach objętych wsparciem.

Podstawowym źródłem dofinansowania infrastruktury terenów inwestycyjnych w ramach programów krajowych jest Program Operacyjny Innowacyjna Gospodarka (PO IG). W ramach poddziałania 6.2.2. PO IG „Wsparcie działań studyjno koncepcyjnych w ramach przygotowania terenów inwestycyjnych (o pow. co najmniej 40 ha) dla projektów inwestycyjnych” wspierane mogą być projekty polegające na:

- przygotowaniu opracowań dotyczących koncepcji zagospodarowania terenu, w tym oceny stanu infrastruktury technicznej, analizę kosztową uzbrojenia;
- przygotowaniu opracowań dotyczących kompleksowych badań geotechnicznych, w tym określenia warstw geologicznych, nośności gruntu, poziomu lustra wód gruntowych;
- przygotowaniu studium wykonalności, w tym raportu o barierach inwestycyjnych;
- przygotowaniu informacji o klimacie inwestycyjnym dla danej lokalizacji;
- opracowaniu harmonogramów procesu inwestycyjnego;
- przygotowaniu analiz formalnoprawnych nieruchomości;
- przygotowaniu analiz kosztowych makroniwelacji;
- opracowaniu raportów o oddziaływaniu inwestycji na środowisko naturalne;
- opracowaniu projektów doradczo-promocyjnych, w tym działań rozpoznawczych w ocenie możliwości utworzenia terenu inwestycyjnego dla danej lokalizacji oraz opracowaniu informacji o utworzonym terenie inwestycyjnym.

Projekty wspierane mogą być w maksymalnej wysokości 85% kosztów kwalifikowanych inwestycji (nie więcej niż 650 tys. zł). Planowane terminy nabory wniosków to: sierpień i październik 2009 r. (pierwszy nabór odbył się w maju 2009 r.). Działanie to wydaje się być bardzo interesujące dla potencjalnych beneficjentów, jednakże istotną jego słabość stanowi możliwość sfinansowania jedynie prac przygotowawczych, bez twardych elementów procesu inwestycyjnego.

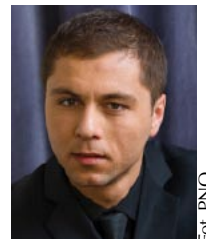
Możliwości sfinansowania inwestycji infrastrukturalnych w zakresie przygotowania terenów inwestycyjnych dają również regionalne programy operacyjne (RPO) oraz Program Operacyjny Rozwój Polski Wschodniej (dla pięciu województw północnej i wschodniej Polski). W tabeli 1 przedstawione zostały możliwości wsparcia w ramach poszczególnych RPO.

Ciekawym przykładem, który przedstawiony zostanie bardziej szczegółowo, jest Podkarpacki RPO, w którym w ramach działania 1.3. Regionalny system innowacji dofinansowaniem objąć można projekty polegające na:

- wspieraniu tworzenia nowych lub rozwoju istniejących parków naukowo-technologicznych, parków przemysłowych, inkubatorów technologicznych, inkubatorów przedsiębiorczości akademickiej, centrów innowacji, centrów transferu wiedzy, centrów transferu nowoczesnych technologii wytwarzania, innowacyjnych klastrów przemysłowych, laboratoriów świadczących usługi innowacyjne dla przedsiębiorstw itp. oraz



MICHAŁ BECLA



TOMASZ ZIMA

Fot. PNO

- wsparciu inwestycyjnym na rozbudowę lub tworzenie zaplecza badawczo-rozwojowego w zakresie przedsięwzięć zgodnych z Regionalną Strategią Innowacji. Wnioski składać mogą w tym przypadku instytucje otoczenia biznesu, szkoły wyższe, jednostki naukowe, organizacje pozarządowe, jednostki zaliczane do sektora finansów publicznych (w tym jednostki samorządu terytorialnego), stowarzyszenia jednostek samorządu terytorialnego, jednostki organizacyjne jednostek samorządu terytorialnego posiadające osobowość prawną oraz wskazane wyżej podmioty działające w oparciu o umowę o partnerstwie publiczno-prywatnym. Maksymalna kwota wsparcia wynosi 30 mln zł (nie dotyczy to jednak projektów wymienionych w Indykatywnym Planie Inwestycyjnym). Procentowo dofinansowanie nie może przekroczyć:
 - 70 proc. wydatków kwalifikowalnych w przypadku projektów nieobjętych pomocą publiczną;
 - 85 proc. z maksymalnej intensywności pomocy publicznej w przypadku projektów objętych pomocą publiczną;
 - 85 proc. wydatków kwalifikowalnych w przypadku projektów wymienionych w Indykatywnym Planie Inwestycyjnym.

TAB. 1. REGIONALNE PROGRAMY OPERACYJNE – MOŻLIWOŚCI WSPARCIA

Program operacyjny	Nazwa działania	Termin naboru
RPO Województwa Dolnośląskiego	Działanie 1.4. Infrastruktura wspierająca innowacyjność i przedsiębiorczość w regionie	Wrzesień 2009 r. Luty 2010 r. Sierpień 2010 r.
RPO Województwa Kujawsko – Pomorskiego	Działanie 5.6. Kompleksowe uzbrojenie terenów pod inwestycje	Tryb indywidualny
RPO Województwa Lubelskiego	Działanie 3.1. Tworzenie terenów inwestycyjnych	Maj–czerwiec 2009 r.
RPO Województwa Lubuskiego	Działanie 1.2. Tworzenie obszarów aktywności gospodarczej i promocja gospodarcza	Nie określono
RPO Województwa Łódzkiego	Działanie III.4. Rozwój otoczenia biznesu	Data nie została jeszcze określona
	Działanie VI. 1 Rewitalizacja obszarów problemowych	Data nie została jeszcze określona
RPO Województwa Małopolskiego	Działanie 4.3. Tworzenie i rozwój stref aktywności gospodarczej	III kwartał 2009 r., II kwartał 2011 r.
RPO Województwa Mazowieckiego	Działanie 1.3. Kompleksowe przygotowanie terenów pod działalność gospodarczą	Nie określono
RPO Województwa Opolskiego	Poddziałanie 1.1.1. Wsparcie instytucji otoczenia biznesu	Wrzesień 2009 r.
	Działanie 6.2. Zagospodarowanie terenów zdegradowanych	Sierpień 2009 r.
RPO Województwa Podlaskiego	Działanie 1.1. Tworzenie warunków dla rozwoju innowacyjności	Wrzesień–październik 2009 r.
	Działanie 1.2. Region atrakcyjny inwestycjom	Od kwietnia 2009 r. (konkurs otwarty)
RPO Województwa Pomorskiego	Poddziałanie 1.5.1. Infrastruktura dla rozwoju firm innowacyjnych	I kwartał 2010 r.
	Poddziałanie 3.2.2. Inwestycje zwiększające potencjał rozwojowy miast	Nie przewiduje się kolejnego konkursu
	Poddziałanie 8.1.2. Lokalna infrastruktura wspierająca rozwój gospodarczy	Nie przewiduje się kolejnego konkursu
RPO Województwa Śląskiego	Działanie 1.1. Wzmocnienie atrakcyjności inwestycyjnej regionu	
	Poddziałanie 1.1.1. Infrastruktura rozwoju gospodarczego	Sierpień–październik 2009
RPO Województwa Świętokrzyskiego	Działanie 1.4. Wsparcie inwestycyjne dla instytucji otoczenia biznesu	Nie określono (uzależnione od wejścia w życie rozporządzenia dot. pomocy publicznej)
	Działanie 2.4. Tworzenie kompleksowych terenów inwestycyjnych	2010 r.
RPO Województwa Warmińsko-Mazurskiego	Poddziałanie 1.1.2. Tworzenie parków technologicznych, przemysłowych i inkubatorów przedsiębiorczości	I półrocze 2010 r.
	Poddziałanie 1.1.10. Przygotowanie stref przedsiębiorczości	Nabór trwa do 2 czerwca 2009, II półrocze 2011 r.
RPO Województwa Wielkopolskiego	Działanie 1.7. Przygotowanie terenów inwestycyjnych	IV kwartał 2009 r.
	Działanie 4.2. Rewitalizacja zdegradowanych obszarów poprzemysłowych i powojaskowych	III kwartał 2009 r.
RPO Województwa Zachodniopomorskiego	Poddziałanie 1.3.3. Wzrost atrakcyjności inwestycyjnej	Termin naboru uzależniony od daty ogłoszenia właściwego programu pomocowego

Dodatkowo, projekty w zakresie wsparcia parków technologicznych mogą opiewać maksymalnie na kwotę 40 mln zł kosztów kwalifikowanych. Naboru wniosków należy spodziewać się w lutym 2010 r.

Działaniem komplementarnym do powyższego w ramach podkarpackiego RPO jest działanie 1.4. Promocja gospodarcza i aktywizacja inwestycyjna regionu Schemat A – Projekty inwestycyjne – kompleksowe uzbrojenie i przygotowanie terenów inwestycyjnych. Prawdopodobnie w grudniu 2009 r. jednostki samorządu terytorialnego oraz ich związki będą mogły składać wnioski na projekty inwestycyjne polegające na kompleksowym przygotowaniu terenów inwestycyjnych zlokalizowanych na ich terenie (w maksymalnej wysokości wsparcia 70 proc. wydatków kwalifikowanych).

Wsparcie projektów związanych z terenami inwestycyjnymi oferuje również Program Operacyjny Rozwój Polski Wschodniej (PO RPW). W działaniu 1.3 Wspieranie innowacji sfinansować można przygotowanie terenów inwestycyjnych na potrzeby stworzenia obszarów produkcyjnych oraz stref nowoczesnych usług (tj. centra logistyczne, parki maszynowe itp.), w tym kompleksowe przygotowanie terenu pod inwestycje wraz z budową dróg wewnętrznych i połączeniem ich z istniejącym układem komunikacyjnym oraz doprowadzeniem mediów. Pośród szerokiego katalogu potencjalnych beneficjentów działania wymienić należy: • uczelnie publiczne i niepubliczne • jednostki organizacyjne szkół wyższych, placówki naukowe Polskiej Akademii Nauk, jednostki badawczo-rozwojowe • jednostki

samorządu terytorialnego • związki i stowarzyszenia jednostek samorządu terytorialnego • instytucje wspierające rozwój innowacyjny regionu (np. centra transferu technologii, parki technologiczne, przemysłowe, inkubatory przedsiębiorczości) • przedsiębiorców • agencje i fundacje rozwoju regionalnego i lokalnego oraz • organizacje pozarządowe. Pamiętaj jednak należy, że duże możliwości wspierania projektów inwestycyjnych z programów krajowych i regionalnych muszą jednak iść w parze z koncepcyjnym przygotowaniem danego beneficjenta do skorzystania ze środków pomocowych. Dlatego też w wielu gminach często opracowywane są specjalne dokumenty o charakterze strategicznym, tj. np.: program rozwoju przedsiębiorczości w gminie czy lokalny plan rewitalizacji uwzględniający elementy inwestycyjne. ■